

# Einfamilienhaus in Pfäffikon ZH

Hinder Kalberer Architekten, Winterthur.



Südwestfassade



Nordfassade



Wohnzimmer – Komposition mit Material und Körper



Schnittstelle Esszimmer zu Wohnzimmer

Das noble Einfamilienhaus an leichter Hanglage genießt einen herrlichen Blick auf den Pfäffikersee und das breite Alpenpanorama. Der Entwurf reagiert mit maximaler Öffnung nach vorne und sparsamer Fensterfläche im Norden.

Drei allseitig vorspringende Geschossdecken geben dem Haus die Form eines länglichen Rechtecks, das mit der Schmalseite zur vorderen Hangkante steht.

Zwischen diesen Geschossdecken aus weissem Sichtbeton sind die Wände und Fenster frei aber orthogonal gestellt und formen im Erd- und Obergeschoss unterschiedliche Erschliessungsfiguren und Terrasseneinschnürungen. Während der Sommerhitze spenden die vorspringenden Decken kühlenden Schatten auf Terrassen und Fensterflächen, ohne dass die Stoffmarkisen benötigt werden.

In der Fassadenabwicklung reihen sich Putzflächen und geschosshohe Fenster als einfache Rechtecke aneinander. Wichtig für den äusseren Ausdruck sind natürliche Materialien: Weisser Sichtbeton, Valser Quarzit und hölzerne Terrassenbeläge ergeben einen edlen, harmonischen Gesamteindruck und altern mit Würde. Die zwischen den Geschossen liegenden Wandflächen sind aussen gedämmt und entweder mit Bronze beschichteten Aluminiumplatten oder einem Fassadenputz mit vertikaler Besenstrichstruktur veredelt.



Nordostzimmer mit Blick nach Süden



Nordostzimmer mit Blick nach Süden

Jedes Zimmer hat eine Austrittsmöglichkeit zum Garten oder zur Terrasse. Besonderes Augenmerk fielen auf die nördlichen Zimmer, welche beide ausgezeichnet gut belichtet sind und Teil an der Aus-

sicht nach vorne haben. Diese Qualität wird über in das Volumen eingeschnittene Terrassen sinnvoll erkauf.



Nordzimmer mit Ausblick über Terrasseneinschnitt



Nordostzimmer mit Blick nach Süden



Entrée zu Wohnzimmer



Esszimmer

**Der Wohnraum besteht aus drei prägenden Körpern und Materialien:**

Zwischen den weiss lackierten Treppen- und Brüstungsgeländer changiert das herabfallende Tageslicht subtil mit Schatten und Kunstlicht. Der Küchenkörper in dunkler Räumereiche setzt einen warmen

edlen Kontrast zum rustikalen Boden in weiss geölten Eichendielen. Schliesslich wirkt der markante Cheminéeekörper aus gebrochenem Valser Quarzit wie ein glänzend schimmernden Felsen und prägt Innen- und Aussenräume.



Küchenkörper in Räumereiche



Küche mit lackierten Fronten und Räumereiche



Küche mit Reduit



Elternbad - Valsertal Quarzit



Elternbad

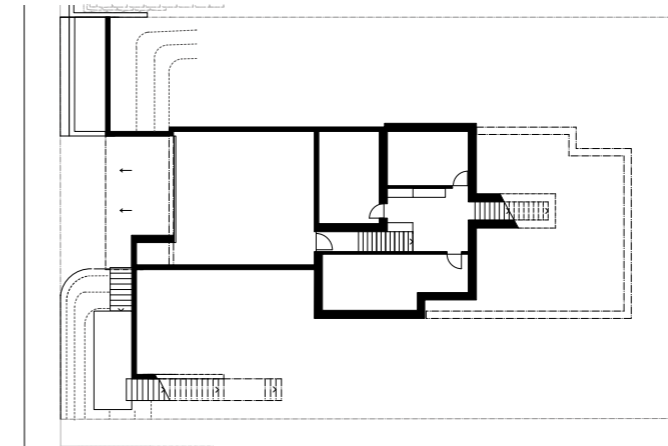
Das Einfamilienhaus wurde in enger Zusammenarbeit mit der Bauherrschaft geplant, um möglichst allen Bedürfnissen gerecht zu werden. Das Raumprogramm enthält ein Esszimmer und zwei Wohnzimmer mit unterschiedlichen Ausrichtungen, ein Office, das dem Wohnzimmer zugeschaltet werden kann und fünf Schlafzimmer. Der Holzkörper umschliesst die Küche, ein Reduit und eine Garderobe. Die drei Badezimmer für Eltern, Kinder und Gäste sind ebenfalls mit geschliffenem Valsertal Quarzit ausgekleidet.

Die Umgebungsgestaltung stellt sich dem Problem «Bauen am Hang» mit unterer Erschliessungsstrasse. Die bauherrenseitig möglichst gross und eben erwünschte Rasenfläche war mit ansprechend gestalteten Stützmauern und äusseren Treppenaufgängen zu arrangieren. Ein kleiner Vorgarten als Hochbeet und in der Tiefe gestaffelte Stützwände lockern das Bild einer dominanten Betonfront auf.

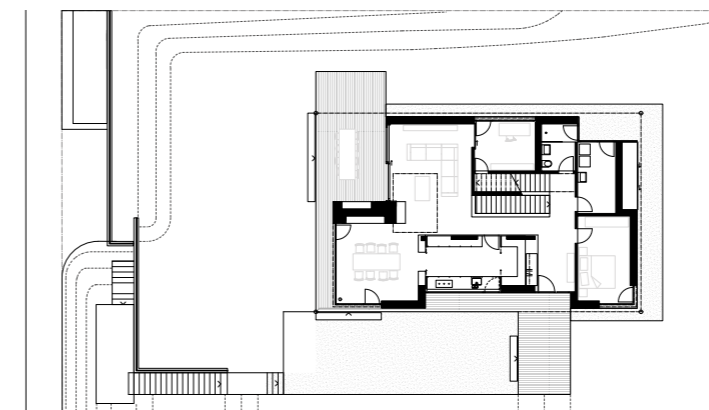
Den Grössenverhältnissen eines Einfamilienhauses angemessen wählte man für die Wärmeerzeugung eine einfache, qualitativ hochwertige Heizung ohne Komfortlüftung. Eine Wärmepumpe mit Erdsonde und grossem Speicher generiert die Wärme für Bodenheizung und Warmwasser.



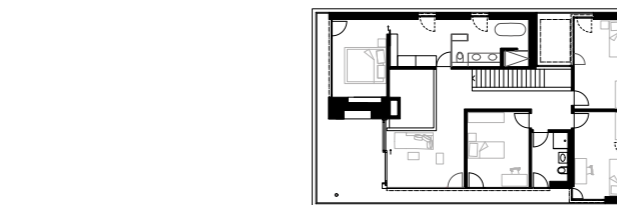
Kinderbad



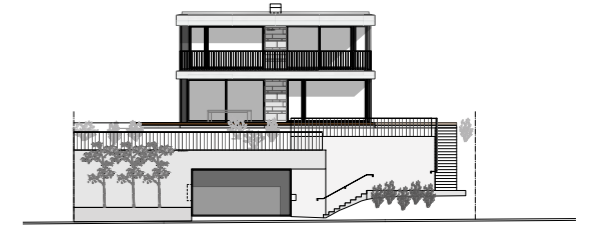
Untergeschoss



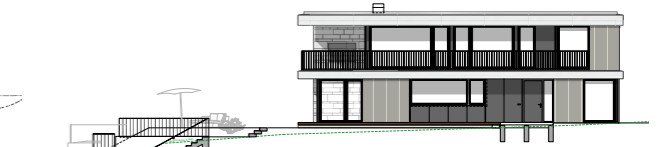
Erdgeschoss



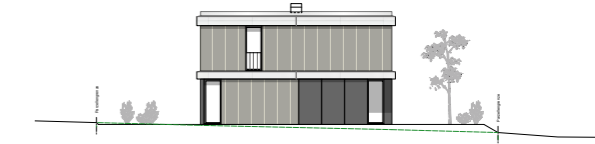
Obergeschoss



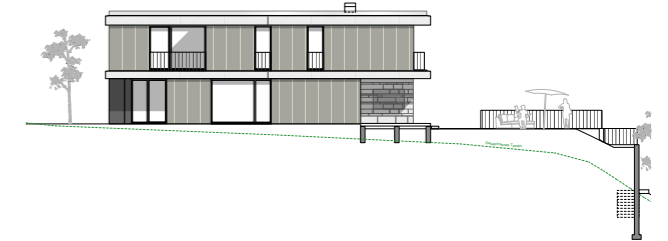
Südfassade



Ostfassade



Nordfassade



Westfassade

**Technische Daten**

|                      |                              |                      |   |
|----------------------|------------------------------|----------------------|---|
| <b>Auftragsart</b>   | Direktauftrag                | <b>Gesamtvolumen</b> | 1 604m <sup>3</sup> inkl. Garage  |
| <b>Bauherrschaft</b> | privat                       | <b>Nutzfläche</b>    | 361m <sup>2</sup> inkl. Garage<br>Die Wohnfläche/ Hauptnutzfläche beträgt 230m <sup>2</sup> |
| <b>Ausführung</b>    | September 2015 – August 2016 | <b>Leistungen</b>    | 100% SIA, Entwurf, Ausführungsplanung<br>Kostenplanung / Devisierung / Bauleitung           |
| <b>Raumprogramm</b>  | 6.5-Zi-EFH                   |                      |   |